

بنام خدا

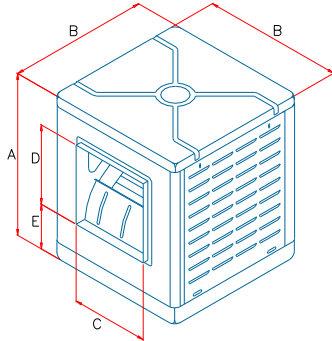
مصرف کننده محترم

ضمن تشکر از حسن انتخاب شما، خواهشمندیم جهت آشنایی بیشتر با محصول خریداری شده و همچنین به منظور آگاهی از دستورات عملی و نکات لازم الاجرا برای دستیابی به عملکرد مطلوب و بازدهی بیشتر، قبل از نصب و راه اندازی، این دفترچه را به دقت مطالعه فرمایید. لطفاً دفترچه را جهت مراجعه آتی در محل مناسبی نگهداری نمایید.

توجه:

به منظور بهره مندی از خدمات ضمانت و همچنین دستیابی به حد اکثر بازدهی، عملیات نصب و راه اندازی کولر باید توسط نمایندگان مجاز شرکت انجام شود. فهرست نمایندگان مجاز خدمات پس از فروش شرکت در دفترچه مربوط نوشته شده است. (به غیر از مدل EX-28 جهت استفاده در حالت پرتابل)

ضمناً، شرکت گرمای جنوب آمادگی خویش را جهت دریافت نظرات و پیشنهادات شما و بکارگیری آنها در زمینه بهبود و ارتقاء کیفیت محصولات خود اعلام می دارد. لذا خواهشمندیم یک ماه پس از راه اندازی محصول، فرم نظرات و پیشنهادات را تکمیل و ارسال نمایید.



| اندازه ابعادی (mm) | | | | | مدل |
|--------------------|-----|-----|-----|------|----------------------------|
| E | D | C | B | A | |
| ۱۹۰ | ۲۶۰ | ۲۳۵ | ۵۰۰ | ۵۱۵ | EX-28 |
| ۲۸۰ | ۳۵۰ | ۳۵۰ | ۷۳۰ | ۸۵۰ | EX-30, EX-35, EX-38 |
| ۳۲۰ | ۴۹۰ | ۴۸۰ | ۸۷۰ | ۱۰۰۰ | EX-50, EX-58 |
| ۴۲۰ | ۵۵۰ | ۵۲۰ | ۸۷۰ | ۱۱۵۰ | EX-70 |

| قدرت خنک کنندگی در مناطق مختلف (m³) | | | هوادهی | | سایز تسمه V belt | جریان مصرفی (A) | توان مصرفی (W) | ولتاژ مصرفی (V) | قدرت الکترو پمپ (Hp) | قدرت الکترو موتور (Hp) | میزان تقریبی آب مصرفی (Lit/h) | وزن کل (Kg) | | مدل |
|-------------------------------------|-----|-----|--------|------|------------------|-----------------|----------------|-----------------|----------------------|------------------------|-------------------------------|-------------|-------|--------------|
| | | | | | | | | | | | | سردسیر | معتدل | |
| ۱۲۰ | ۹۰ | ۷۵ | ۱۵۳۰ | ۹۰۰ | --- | ۰/۹ | ۲۱۰ | ۲۲۰ | ۱/۶۰ | ۱/۸ | ۸-۱۰ | ۳۵ | ۲۰ | EX-28 |
| ۳۰۰ | ۲۰۰ | ۱۰۰ | ۳۷۵۰ | ۲۲۰۰ | A-44 | ۲ | ۴۳۵ | ۲۲۰ | ۱/۶۰ | ۱/۴ | ۱۵-۳۰ | ۹۰ | ۵۰ | EX-30 |
| ۳۷۰ | ۲۵۰ | ۱۲۰ | ۴۲۵۰ | ۲۵۰۰ | A-44 | ۲/۲ | ۴۷۰ | ۲۲۰ | ۱/۶۰ | ۱/۳ | ۲۰-۳۵ | ۹۰ | ۵۰ | EX-35 |
| ۳۷۰ | ۲۵۰ | ۱۲۰ | ۴۲۵۰ | ۲۵۰۰ | A-44 | ۲/۲ | ۴۷۰ | ۲۲۰ | ۱/۶۰ | ۱/۳ | ۲۰-۳۵ | ۹۰ | ۵۰ | EX-38 |
| ۶۳۰ | ۳۹۰ | ۲۲۰ | ۶۴۰۰ | ۳۷۵۰ | A-58 | ۲/۹ | ۶۰۰ | ۲۲۰ | ۱/۶۰ | ۱/۲ | ۳۰-۴۵ | ۱۱۵ | ۷۰ | EX-50 |
| ۶۳۰ | ۳۹۰ | ۲۲۰ | ۶۴۰۰ | ۳۷۵۰ | A-58 | ۲/۹ | ۶۰۰ | ۲۲۰ | ۱/۶۰ | ۱/۲ | ۳۰-۴۵ | ۱۱۵ | ۷۰ | EX-58 |
| ۹۰۰ | ۵۹۰ | ۴۰۰ | ۷۶۵۰ | ۴۵۰۰ | A-68 | ۴/۲ | ۸۸۰ | ۲۲۰ | ۱/۶۰ | ۳/۴ | ۴۵-۵۵ | ۱۲۷ | ۸۲ | EX-70 |

قطعات لازم جهت نصب و راه اندازی کولر

قبل از نصب و راه اندازی کولر اقدام زیر را تهیه فرمایید.

چهار پایه فلزی با ابعاد و ارتفاع مناسب جهت قرار دادن زیر کولر، برزنت کانال کولر، شیر فلکه کولری، شیر آب، سه راهی ۳، مغزی ۳، شیلنگ کولر به اندازه کافی، نوار آب بندی (تفلون)، نوار چسب برق، ابزارآلات مناسب جهت بستن اتصالات، دستکش ایمنی.

توجه:

◀ مدل EX-28 به دو صورت پرتابل (قابل انتقال) و ثابت قابل استفاده می باشد. در صورت تمایل به استفاده در حالت ثابت و خارج از اتاق (غیر قابل دسترس بودن پره های دمنده) می توانید قاب پلاستیکی را با باز کردن پیچ های مربوطه جدا نموده و سپس مجموعه آب نما را نیز جدا نمایید. سپس مانند دیگر کولرهای ثابت به شرح ذیل عمل نمایید.

نصب کولر

در مورد نصب کولر توجه به نکات ذیل ضروری است:

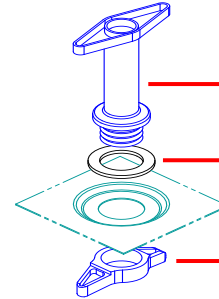
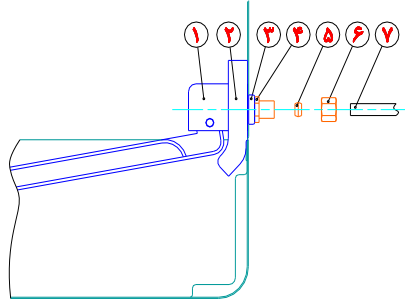
- جهت سهولت در امر مکش هوا توسط کولر، باید آنرا در محلی که از سه طرف کاملاً باز باشد نصب نمود.
- توصیه می شود کولر را روی پشت بام یا در سمت شمالی ساختمان، در سایه و مسیر وزش باد نصب کنید.
- برای جلوگیری از انتقال بوی نامطبوع به داخل ساختمان، از نصب کردن کولر در نزدیکی هواکش آشپزخانه و یا فاضلاب خودداری نمایید.
- محل نصب کولر را طوری انتخاب کنید که به کانال کشی طویل و با پیچ و خم زیاد نیاز نداشته باشد. زیرا علاوه بر افزایش هزینه، باعث افت فشار هوای خروجی و در نتیجه کاهش میزان هوادهی کولر می گردد.
- کولر را در یک سطح کاملاً تراز، مطمئن و با رعایت فاصله مناسب از اطراف نصب نمایید، به گونه ای که امکان سرویس های آتی نیز میسر باشد.

- محل قرارگیری کولر باید از سطح زمین فاصله داشته باشد تا در صورت لزوم دسترسی به زیر کولر مقدور باشد.
- استفاده از برزنت جهت اتصال دهانه خروجی هوای کولر به ابتدای کانال، از انتقال صدا به داخل ساختمان به مقدار قابل توجهی می کاهد.

نصب متعلقات داخلی کولر

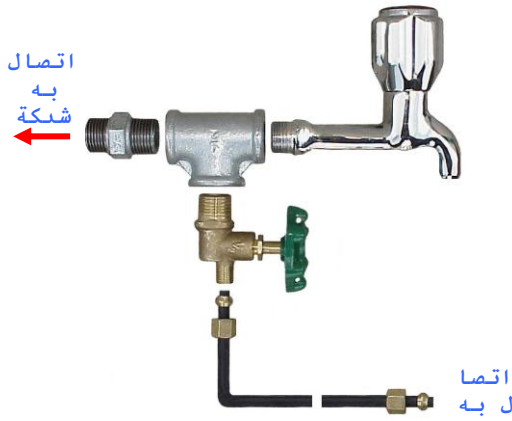
- دربهای کولر را باز کنید. (درب ها را به صورت کشویی به سمت بالا فشار داده و سپس به سمت خارج بکشید).
- شیلنگ آبرسان را از یک طرف به پمپ و از طرف دیگر به سه راهی پخش آب وصل کنید.
- شیر شناور را همانند شکل بر روی کولر نصب نمایید. استفاده از سپر پلاستیکی باعث جلوگیری از پاشش آب بر روی قاب جلو می شود.
(در صورت استفاده از مدل EX-28 در حالت پرتابل نیازی به نصب شناور نمی باشد).
- پیچ آبریز را به همراه واشر لاستیکی و مهره آبریز به تشتک ببندید. (همانطور که در شکل می بینید، واشر باید در داخل تشتک قرار گیرد).





- ۱- شیر شناور
- ۲- سپر پلاستیکی پیچ آبریز
- ۳- واشر پلاستیکی
- ۴- مهره نگهدارنده واشر لاستیکی
- ۵- ممک ۶ نمره ۶ تشک
- ۶- مهره ۶ نمره ۶
- ۷- شیلنگ کولر مهره

اتصال کولر به شبکه آبرسانی



- شیر فلکه اصلی آب ساختمان را ببندید.
- در قسمت خروجی لوله آب مربوط به کولر یک عدد مغزی لوله ۱/۲ ببندید.
- یک عدد سه راهی لوله آب ۱/۲ به مغزی ببندید.
- یک عدد شیر فلکه کولری را به یکی از دو سر سه راهی ببندید.
- به سر دیگر سه راهی یک عدد شیر آب ببندید.
- شیلنگ آب کولر را توسط مهره و ممک ۶ نمره ۶ به شیر فلکه متصل نمایید.
- سر دیگر شیلنگ را توسط یک مهره و ممک دیگر (جدا شده از شیر شناور) به شیر شناور وصل نمایید.

توجه:



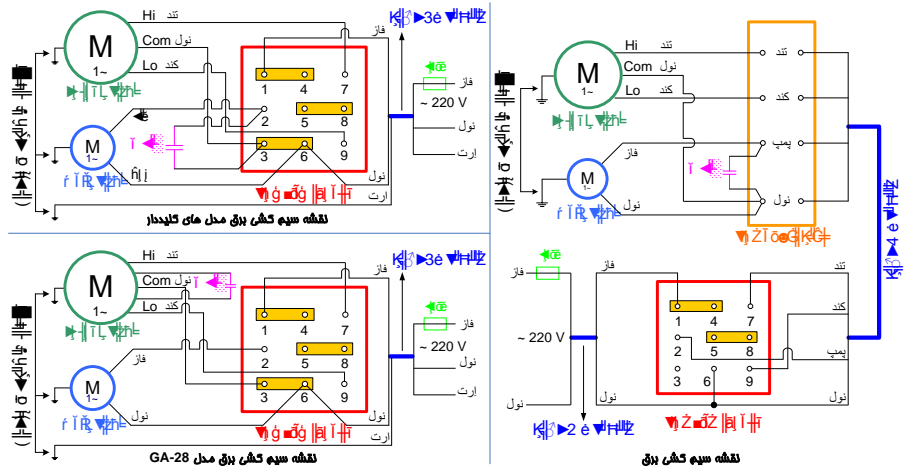
- < در تمام مراحل فوق، محل اتصالات را با نوار تفلون آب بندی نمایید.
- < نصب شیر آب جهت شستشوی کولر، پشت بام و ... پیشنهاد می گردد. در صورت عدم نیاز می توان آنرا حذف نمود.
- < در صورت استفاده از مدل EX-28 در حالت پر تابل، نیازی به اتصال به شبکه آبرسانی نمی باشد و جهت پر کردن آب تشتک باید از طریق قیف و لوله خرطومی عمل نمود. لطفاً با توجه به نشانگر آب نما میزان آب موجود تشتک کولر را کنترل نموده و از خالی ماندن یا سرریز شدن آب جلوگیری نمایید.

اتصال کولر به شبکه برق

نحوه اتصال کولر به شبکه برق مطابق با نقشه های ذیل می باشد.

| کابل | | | فیوز | مدل |
|--------|--------|--------|------|--------------|
| 4×0.5 | 3×0.5 | 2×0.5 | 4 A | EX-28 |
| 4×0.75 | 3×0.75 | 2×0.75 | 6 A | EX-30 |
| 4×0.75 | 3×0.75 | 2×0.75 | 6 A | EX-35 |
| 4×0.75 | 3×0.75 | 2×0.75 | 10 A | EX-50 |
| 4×1 | 3×1 | 2×1 | 10 A | EX-70 |

رژمان جنرب



- پایهٔ کلید را در محل مناسب بر روی دیوار نصب نمایید.
 - ابتدا توسط کابل ۴ رشته کلید را به جعبه تقسیم و سپس بوسیلهٔ کابل ۲ رشته فاز و نول را به کلید وصل کنید.
 - جهت جلوگیری از خطر برق گرفتگی، بدنه کولر را به سیم اتصال به زمین (ارت) متصل نمایید.
- توجه:
- ◀ سیم های فاز و نول **حتماً** باید به موقعیت های مشخص شده در نقشه متصل شوند.
 - ◀ نصب فیوز مطابق نقشه و جدول فوق ضروری می باشد.
 - ◀ مدل های کلیددار (کلید نصب شده بر روی قاب جلو) نیاز به سیم کشی ندارند و کافی است دوشاخه را به پریز برق متصل نمایید.

تنظیم شیر شناور کولر

شیر فلکه آب کولر را باز نمایید و منتظر بمانید تا شیر شناور ورود آب به داخل تشتک را قطع کند. جهت تنظیم میزان ارتفاع آب داخل تشتک کولر به یکی از دو روش زیر عمل کنید:

- اگر شیر شناور از نوع چرخشی باشد: چنانچه بخواهید آب داخل تشتک را افزایش دهید گوی شناور را در خلاف جهت عقربه های ساعت و چنانچه بخواهید آب داخل تشتک را کاهش دهید گوی شناور را در جهت عقربه های ساعت بچرخانید.

توجه:

◀ دقت کنید که قسمت مدرج شناور به سمت بالا قرار داشته باشد.

◀ به منظور جلوگیری از شکستن بازوی شناور در اثر اعمال نیرو، به هنگام تنظیم شیر شناور

حتماً با یک دست بازوی شناور را نگهدارید و با دست دیگر گوی شناور را بچرخانید.

- اگر شیر شناور از نوع بازویی باشد:

ابتدا مهره خروسکی را مقداری باز کرده، سپس بازوی متصل به گوی شناور را جهت افزایش میزان آب اندکی به سمت بالا و جهت کاهش میزان آب اندکی به سمت پایین دوران دهید و مهره خروسکی را محکم کنید.

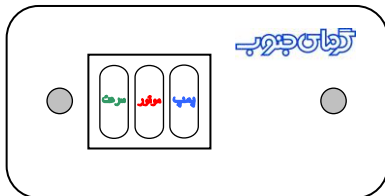
توجه:

◀ حداکثر ارتفاع مجاز آب داخل تشتک یک سانتیمتر پایین تر از سطح پیچ آبریز می باشد.



روشن کردن و راه اندازی کولر

- پمپ آب را توسط کلید پمپ روشن کنید.
- از چرخش کامل آب در مسیر سیستم آبرسانی اطمینان حاصل کرده و صبر کنید تمامی سطح پوشالها بطور کامل خیس شود. (۵ الی ۱۰ دقیقه)
- موتور کولر را توسط کلید موتور روشن نموده و وضعیت موتور، تسمه و دمنده کولر را بررسی کنید. با تغییر وضعیت کلید سرعت از صحت عملکرد تغییر دور موتور اطمینان حاصل نموده و سپس وضعیت دور را در حالت دلخواه قرار دهید.



توجه: به منظور ریزش یکنواخت آب بر روی پوشالها، حتماً آبچکانها را توسط پیچهای آنها تنظیم نمایید. به گونه ای که میزان پخش آب در همه قسمت‌های آنها یکسان باشد.

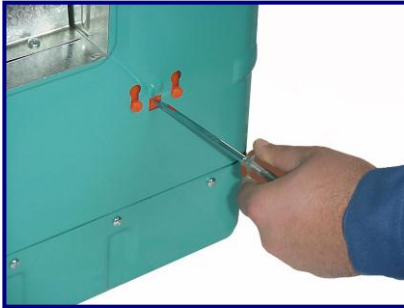
چند توصیه

- به ازای هر ۳۰۰ ساعت کارکرد کولر، یاتاقانها را روغنکاری کنید. توجه شود که میزان روغنکاری باید به اندازه نیاز باشد. ریختن بیش از حد روغن باعث سرریز شدن روغن، آلودگی و جذب گرد و غبار خواهد شد که فرسودگی و استهلاک سریعتر یاتاقانها را به دنبال دارد. (مدل EX-28 فاقد یاتاقان می باشد).
- همواره صافی پمپ را از ذرات پوشال تمیز نگهدارید.
- هنگام درآوردن و جا زدن درب های کولر مراقب باشید که درب با سیستم آبرسانی برخورد ننماید. عدم توجه به این مسئله ممکن است باعث آسیب رسیدن به سیستم آبرسانی و نیز به هم خوردن تنظیم آبچکان های درب در اثر وارد شدن ضربه گردد.
- جهت جلوگیری از ورود گرد و غبار به داخل ساختمان، قبل از روشن نمودن موتور، پمپ را به مدت ۵ الی ۱۰ دقیقه پیش از هر بار استفاده روشن بگذارید.

- هر چند وقت یکبار سیستم آبرسانی کولر خود را بررسی نموده تا از گردش صحیح و کافی آب و نیز سر ریز نشدن آب از پیچ آبریز در اثر خراب شدن احتمالی شیر شناور مطمئن شوید.

تمیز کردن کولر پس از فصل گرما

- جریان برق کولر را توسط فیوز آن قطع کنید. (در مدل های کلیددار، دوشاخه را از پریز جدا نمایید).
- شیر فلکه آب کولر را ببندید.
- درب های کولر را باز کنید.
- پیچ آبریز را باز نمایید تا آب داخل تشتک خارج شود.



- زانویی شیلنگ آبرسان را از پمپ جدا کرده و از سالم بودن، تمیزی و عدم گرفتگی مسیر آبرسانی از ابتدای زانویی تا هر یک از دو راهی های پخش آب بر روی پوشال ها مطمئن شوید و در صورت نیاز رفع عیب نمایید.

- ضامن نگهدارنده پمپ آب را از بیرون کولر به سمت داخل فشار دهید. سپس خارهای کلاهیک پمپ را تا انتها بالا برده، پمپ و صافی را از جای خود خارج کرده و در محل مناسبی قرار دهید تا از ریزش آب بر روی پمپ جلوگیری شود.



- با استفاده از آب، گرد و غبار موجود بر روی پره های دمنده را شستشو دهید. توجه به این نکته لازم است که به هنگام شستشوی پره ها از وارد کردن هرگونه فشار و یا ضربه جهت تمیز کردن جداً خودداری فرمایید. زیرا این مسئله باعث از بین رفتن تنظیم پره ها و به هم خوردن بالانس آنها و در نتیجه رکود میزان هوادهی و ایجاد صدا می گردد.

- بدنه کولر را به دقت و با احتیاط بشویید.
- صافی پمپ را بشویید و یا در صورت نیاز تعویض نمایید.

- کفی یمپ را جدا کرده و آنرا بشویید. پره های یمپ را به آرامی و با دقت تمیز کرده و آنرا بچرخانید تا از گردش روان محور یمپ مطمئن شوید. سپس کفی یمپ را با فشار انگشتان در محل خود محکم نمایید.

- پوشالگیرها و سپس پوشالها را از دربها جدا نموده و داخل دربها و آبجکانها را بشویید به گونه ای که تمامی منافذ آنها کاملاً باز شوند. تمامی قسمتهای شسته شده و خیس را توسط دستمال خشک نمایید.



- در صورت مشاهده احتمالی هر گونه خوردگی فلزی و یا زنگ زدگی، توسط کاغذ سمباده آنرا تمیز کرده و سپس با رنگ پیوشانید.

- یمپ را داخل صافی قرار داده و در محل مربوطه به کولر متصل نمایید.

- شیلنگ را به یمپ و سه راهی پخش آب وصل کنید.

- پیچ و مهره آبریز و واشر لاستیکی مربوطه را بررسی کرده و در صورت سالم بودن، پیچ آبریز را به همراه واشر و مهره آن بر روی تشتک پایین ببندید.

- تسمه کولر را از پولی و فلکه جدا نموده و داخل تشتک قرار دهید. (مدل EX-28 فاقد تسمه می باشد.)

- یاتاقان ها را به میزان نیاز روغنکاری نمایید. (مدل EX-28 فاقد یاتاقان می باشد.)

- توصیه می گردد در شروع دوره آینده از پوشالهای نو استفاده شود. بنابراین پوشالگیرها را جهت استفاده دوره بعد در داخل تشتک قرار داده و سپس دربهای کولر را در جای خود ببندید. در غیر این صورت، پوشالها را شستشو داده و پس از خشک شدن، آنها را توسط پوشالگیرها بر روی دربها نصب و دربها را در جای خود قرار دهید.



- روکش کولر را بر روی کولر بکشید. (توجه به این نکته مهم است که جنس روکش باید به گونه ای باشد که آب را از خود عبور ندهد. علاوه بر این، حتماً روی دریچه های هوا را از داخل ساختمان پیوشانید. این عمل ضمن ممانعت از خروج هوای گرم ساختمان در زمستان، از یوسیدگی بدنه کولر در اثر ورود هوای گرم و مرطوب داخل ساختمان به داخل کولر نیز جلوگیری میکند.)

توجه:

در صورت استفاده از کولر EX-28 به صورت پرتابل، عملیات فوق باید در خارج از اتاق انجام شود.

آماده سازی کولر جهت استفاده در فصل گرما

- روکش کولر را بردارید.
 - درب های کولر را از بدنه جدا کنید.
 - پوشالهای نو (در صورت نیاز) را در محل خود بر روی درب ها قرار داده و توسط پوشالگیرها محکم کنید. در ارتباط با نصب پوشال توجه به نکات ذیل بسیار مهم است:
- ◀ حتی الامکان از پوشالهای مرغوب که دارای کیفیت و تراکم مطلوب باشند استفاده کنید و از بکار بردن پوشالهایی که دارای تراکم بسیار بالا و یا پایین می باشند و همچنین از توری مناسب برخوردار نیستند خودداری نمایید.
- ◀ حتماً از پوشال هم اندازه با نوع کولر خود استفاده کنید و هرگز پوشالهای بزرگ تر و یا کوچک تر از اندازه را بر روی آن نصب نکنید.
- ◀ به هنگام نصب پوشالها دقت کنید که تمامی سطح مشبک داخلی درب به صورت منظم و یکنواخت توسط پوشال پوشیده شود.
- ◀ حتی الامکان سعی کنید پوشالها به گونه ای نصب گردد که بالای پوشال در فاصله کمی از آبچکان درب قرار گیرد تا امر ریزش آب بر روی پوشالها بهتر انجام شود.



- یاتاقانها را در صورت نیاز روغنکاری کنید. (مدل EX-28 فاقد یاتاقان می باشد.)
- از محکم بودن پیچهای مربوط به پولی موتور، پروانه و محور آن مطمئن شوید.
- قبل از نصب تسمه، آن را بررسی کرده و در صورت مشاهده پارگی و یا زدگی آنرا تعویض نمایید. (مدل EX-28 فاقد تسمه می باشد.)
- برزنت کولر را بررسی کرده و در صورت مشاهده پارگی آنرا تعویض کنید.
- شیر فلکه آب را باز نمایید و دقت کنید که در مسیر آبرسانی از شیر فلکه تا محل ورود آب به داخل کولر، هیچ گونه نشتی وجود نداشته باشد. همچنین اطمینان حاصل کنید که شناور به طرز صحیح عمل می کند.
- پس از آنکه آب داخل تشتک به میزان مناسب رسید، حد آنرا به همان صورتی که در قسمت تنظیم شیر شناور توضیح داده شد تنظیم نمایید.
- پس از قطع شدن جریان آب توسط شیر شناور فیوز کولر را وصل کنید.
- پمپ را روشن کرده و از گردش مناسب آب در مسیرهای آبرسانی داخلی مطمئن شوید. (دقت کنید زانویی سر شیلنگ به پمپ وصل باشد.)
- درب ها را بر روی کولر نصب کرده و آبچکانها را تنظیم نمایید.
- با روشن کردن موتور، عملکرد دور کند و تند را بررسی نمایید.

توصیه هایی در خصوص بهینه سازی مصرف انرژی



- عوامل اصلی در انتخاب کولر، فضای مورد استفاده و شرایط آب و هوایی منطقه جغرافیایی است. ظرفیت کولر را متناسب با این عوامل در نظر بگیرید.
- بهترین مکان برای نصب کولر، بر روی پشت بام یا در سمت شمالی ساختمان است که در سایه و مسیر وزش باد باشد.
- در انتخاب محل نصب کولر دقت فرمایید که حتی الامکان موقعیت انتخابی شما نیازمند کوتاهترین کانال کشی و کمترین پیچ و خم باشد. رعایت این مطلب علاوه بر صرفه اقتصادی، نقش به سزایی در کاهش افت فشار هوا در طول مسیر کانال کشی دارد.
- بکار بردن عایق حرارتی (و یا در صورت امکان سایبان) برای سطح خارجی کانال در قسمتهایی که در معرض تابش نور خورشید قرار دارند به میزان قابل توجهی از اتلاف انرژی سرمایشی کولر می کاهد.
- به هنگام کارکرد کولر، درب ها و پنجره های ساختمان را بی جهت باز نگذارید. (تنها یکی از پنجره ها را جهت گردش مطلوب هوای ساختمان به میزان ۵ الی ۱۰ سانتیمتر باز بگذارید).
- برای گردش یکنواخت هوا در ساختمان، حتماً از دریچه های تنظیم هوا که در انتهای کانال نصب می گردد استفاده کنید.
- سعی کنید هوای کولر را به فضاهایی هدایت کنید که بیشتر مورد استفاده قرار می گیرند. (دریچه مربوط به فضاهایی که مورد استفاده نیستند را ببندید).

- حتی الامکان در ابتدای هر دوره از پوشالهای نو و مرغوب استفاده کنید.
- در فصل سرما دریاچه های تنظیم هوای داخل ساختمان را بپوشانید.
- سرویس و نگهداری منظم دستگاه بر میزان بازدهی و کارکرد مطلوب کولر تأثیر مستقیم دارد.
- توصیه می شود از کولرهایی که توان (W) و جریان (A) کمتری مصرف می کنند استفاده نمایید.
- با استفاده از سیستمهای خودکار کنترل زمان، می توان از کارکرد کولر در ساعاتی از شب که نیازی به روشن بودن آن نداریم جلوگیری نمود.

نکات ایمنی

- نصب و راه اندازی کولر شما باید توسط نمایندگان مجاز خدمات پس از فروش شرکت انجام گیرد.
- استفاده از فیوز مناسب و سیم اتصال به زمین (ارت) ضروری است.
- سیمهای فاز و نول را همانگونه که در نقشه سیم کشی کولر آمده است، به کلید متصل نمایید. (مدل های کلیددار نیاز به سیم کشی ندارند).
- درب جعبه تقسیم را هیچگاه باز نگذارید.
- در صورت مشاهده هر گونه زدگی و یا پارگی کابل های داخلی کولر، حتماً نسبت به تعویض آن اقدام نمایید.
- به هنگام کارکرد کولر، به محض استشمام بوی سوختگی و یا شنیدن صدای غیر معمول از داخل کولر، آن را خاموش نموده و جهت بررسی با نماینده مجاز خدمات پس از فروش شرکت تماس حاصل فرمایید.
- پایه زیر کولر باید کاملاً محکم و متناسب با اندازه کولر ساخته شود.
- قبل از باز کردن درب های کولر، موتور و پمپ را خاموش کنید و از دستکاری کردن کولر در زمان روشن بودن آن بپرهیزید.
- هرگز بر روی موتور، پمپ و یا جعبه تقسیم حتی در حالت خاموش بودن کولر آب نریزید. زیرا علاوه بر خطر برق گرفتگی، امکان سوختن موتور و یا پمپ را به دنبال دارد.
- هر چند وقت یکبار صافی و اطراف محور پمپ را بررسی کرده و داخل آنها را از ذرات و تکه های پوشال پاک کنید.
- به هنگام سرویس کولر سعی کنید از دستکش ایمنی استفاده نمایید.

کارت کنترل کیفیت

کولر آبی □ EX-28 □ EX-30 □ EX-35 □ EX-50 □ EX-70

تاریخ تولید:

شماره سریال:

■ مصرف کننده محترم:

ضمن تشکر از حسن انتخاب شما، به اطلاع می‌رسانیم محصولی که در اختیار دارید از مرغوبترین مواد اولیه و با بهره‌گیری از جدیدترین فناوری‌ها و پیشرفته‌ترین ماشین‌آلات روز ساخته شده است. جهت اطمینان از انطباق با سطح کیفیت مطلوب، قبل از خروج محصول از کارخانه، بازرسی‌های لازم مطابق با موارد ذیل بر روی آن انجام گرفته است.

- | | | |
|--|--|--|
| <input type="checkbox"/> مونتاژ بدنه | <input type="checkbox"/> مونتاژ و عملکرد الکتروموتور | <input type="checkbox"/> سیم‌کشی برق |
| <input type="checkbox"/> مونتاژ درب | <input type="checkbox"/> مونتاژ و عملکرد الکترو پمپ | <input type="checkbox"/> پلاک مشخصات محصول |
| <input type="checkbox"/> وضعیت رنگ | <input type="checkbox"/> مونتاژ دمنده و باتاقان* | <input type="checkbox"/> نصب برچسب‌های نقشه سیم‌کشی و ارت |
| <input type="checkbox"/> سیستم آبرسانی | <input type="checkbox"/> بالانس دینامیکی دمنده | <input type="checkbox"/> دفترچه‌ها، ضمانت نامه و فرم نظرات و پیشنهادات |
| <input type="checkbox"/> وضعیت تسمه* | <input type="checkbox"/> میزان هوادهی | <input type="checkbox"/> متعلقات شامل شناور، کلید، پیچ آبریز و شیلنگ |